



Le 21 novembre 2019

Journée
d'étude
AFTSH Ochain

Table des matières

- Château d'Ochain
 - L'histoire
 - L'organigramme
 - L'institution
 - Les travaux
 - Les services
 - Nos priorités 2019
- La biométhanisation (M.Racelle)

Le Château d'Ochain

- L'histoire
- L'organigramme
- L'institution
- Les travaux
- Les services
- Nos priorités 2019

Historique

- Le château d'Ochain a existé avant le **treizième siècle**. Il fut au départ, la propriété de familles nobles.
- **Une dizaine de propriétaires** se sont succédés au château, et le dernier en date (1885), a été la famille de Rarécourt de la Vallée de Pimodan.
- En raison de la non occupation régulière du château par le marquis de PIMODAN, celui-ci va être confié à **3 asbl** successives à vocation sociale à partir du 21 juillet 1951
- Lors de la prise en charge de leur objet social, chacune de ces asbl recevra donation de la propriété sise à Ochain, comprenant château, chapelle, dépendances, étang et parc.
- L'asbl « Le Château d'Ochain, Maison de repos » a été créée le 30 mars 1974, **et reprise en 1994** , par l'ACIS, qui modernise et construit de nouveaux bâtiments répondant aux normes actuelles.

Le Château d'Ochain autrefois



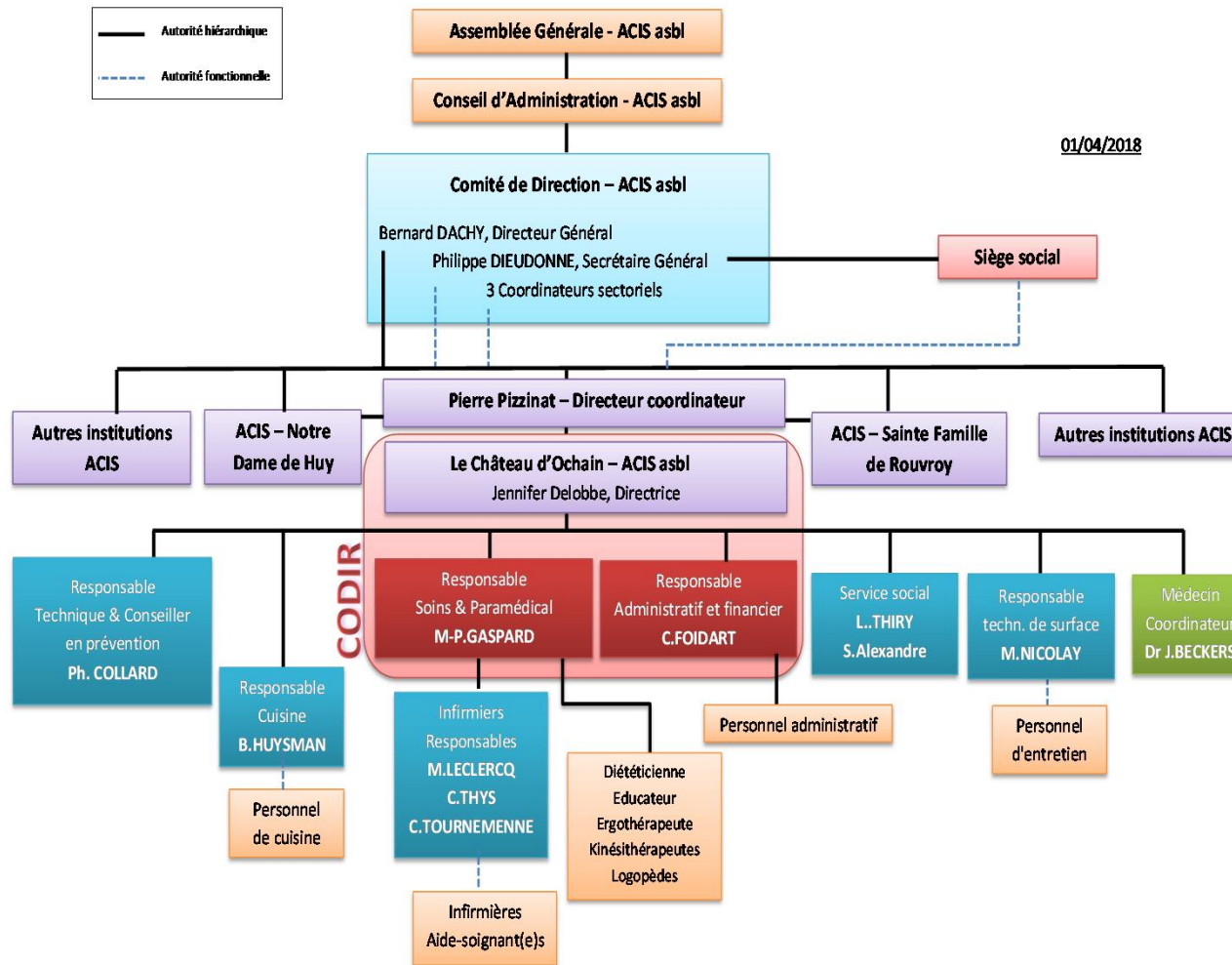
Le Château d'Ochain aujourd'hui



Le Château d'Ochain aujourd'hui (suite)



L'organigramme



Le Château d'Ochain

- **Le Château d'Ochain est composé :**
 - 62 lits MRS
 - 33lits MRPA
 - 8 lits CS
 - 1Résidence-services de 11 appartements
- **Qu'est-ce que signifie « travailler » au Château d'Ochain?**
 - Offrir à nos Résidents un cadre de vie optimal:
 - Prise en soins de qualité multidisciplinaire
 - Etre à leur écoute et répondre au mieux à leurs attentes.
 - Epanouissement de chacun
 - Les forces du Château:
 - Un personnel motivé et soucieux d'une qualité de travail
 - Un personnel appréciant le contact des Résidents et bienveillant afin d'apporter tout le réconfort auprès de nos aînés.
 - Un « esprit d'équipe »
 - Un cadre architectural magnifique, riche en histoire (le hall d'honneur, les douves, le parc, l'ancienne chapelle,...)

Les travaux

- Réalisation des travaux hall d'honneur:
- Objectif :
 - Redonner un cadre de vie agréable à tous (Résidents, famille, travailleurs).
 - Partager un moment convivial grâce à l'apparition de la cafétéria et de sa terrasse.
 - Création d'un local animation interactif
- Réalisation des travaux en cuisine
- Nouveau local de kinésithérapie
- Nouveau restaurant B0

Les travaux

Avant



Après



Les travaux

Avant



Après



Les travaux

Avant



Après



Les travaux

La cafétéria



Les travaux

Le hall d'accueil



Les travaux

La cuisine



Les travaux

Le restaurant chapelle B0



Nos services

- **Une cafétéria** ouverte 3 après-midis / sem.
- **Un légumier** présent 1x/semaine.
- **Le taxi-condruze** à raison de 2x/mois pour aller faire des courses à Clavier-station.
- **Nos bénévoles et les amis du Château** qui viennent animer et participer aux activités des Résidents (messe, balade, randonnée, atelier wallon,...)
- **Les interactions proches avec l'école d'Ochain.**



Nos priorités 2019

Objectifs généraux 2019

- Organiser et structurer l'institution par service.
- Etablir un projet de vie et le faire vivre.
- Former à l'humanité
- Donner aux Cantous un cadre de vie serein et harmonieux
- Travailler avec des équipes fixes par service afin d'apporter un encadrement optimal à nos Résidents (connaissance de leurs habitudes, communication facilitée avec les familles, les collègues et les médecins.

Objectifs généraux 2019

- Création d'un local animation multimédia permettant la prise en soins individuelle et collective et ouvrir les activités vers l'extérieur.
- Création d'un local de kinésithérapie respectueux et professionnel permettant la prise en soins individuelle et collective.
- Réintégration du restaurant B0



Merci à tous
pour votre
attention.

Je donne la parole à Grégory Racelle pour
vous expliquer ce qu'est la biométhanisation.